



2020

Rapport moral, d'activités, financier





Rapport moral

Pour la seconde fois, l'Assemblée Générale d'Epicentre se déroule à distance. Nous prenons tous l'habitude de ces outils mais nous espérons aussi pouvoir envisager de nous regrouper durant l'été ou tout au moins en sortie d'été autour d'un verre de l'amitié et/ou pour le séisme solidaire, dont l'équipe d'Epicentre prépare l'édition 2021. Dès que la période est propice, nous lançons les invitations.

En tant que présidente d'Epicentre, je me dois de vous relater le fonctionnement de l'année 2020 mais aussi les grandes orientations, au travers de quelques faits choisis, qui vous seront pour la plupart décrits ensuite :

Epicentre, malgré les différentes périodes de confinements de l'année 2020, a su s'organiser, pour **rester ouvert** pour tous ses adhérents, porteurs de projets, solidaires, maintenir et développer ses activités. Il a fallu inventer de nouvelles façons de faire et **entretenir les liens**. Bravo à toute l'équipe de permanents et de bénévoles, qui ont foisonné d'astuces et d'humour pour faire vivre toutes les dynamiques d'Epicentre.

L'équipe de permanents a évolué : Chloé, la conseillère en économie sociale et familiale, a succédé à Dorothee. Un CDI lui a été proposé permettant d'inscrire sa mission dans la durée. Puis **nous avons créé un 3ème poste salarié** et embauché Paul, notre épicier, ce qui permet à l'association de se professionnaliser en gestion d'épicerie. Les missions des volontaires en services civiques ont été clarifiées (accueil, animation, communication, gestion).

Epicentre, en 2020, a **préparé son agrandissement**. Chacun a pu apporter ses idées d'aménagement, ses compétences pour penser, mesurer, agencer. Un projet construit vraiment collectivement, qui permet en 2021 d'avoir un bureau plus confidentiel pour les entretiens de Chloé, un espace de convivialité et d'animation plus grand, et une épicerie avec 300 produits supplémentaires.

En 2020, bénévoles et permanents ont finalisé la **réécriture du projet associatif** et validé la stratégie de l'association pour les années à venir. Accompagner, distribuer, animer sont les missions d'Epicentre, qui se déclinent en actions concrètes, priorisées lors de chaque réunion du Conseil d'Administration. Ce plan stratégique permet à tous de partager une vision globale des enjeux d'Epicentre, et sera adapté au fil du temps, en fonction des besoins et idées des adhérents, et du contexte du quartier.

Voici quelques exemples de ces actions qui seront mises en œuvre dès 2021 :

- Développer des actions « **d'aller vers** », pour répondre aux besoins des nouveaux précaires
- **Diminuer le prix des produits bio-locaux** pour les porteurs de projets, pour favoriser l'accès de tous à des produits de qualité
- **Impliquer davantage les adhérents** dans la vie de l'association

Rendez-vous dans quelques mois pour évaluer le bénéfice de ces actions !

L'année 2021 constitue pour Epicentre, une année pleine de nouveautés, qui peut être abordée avec sérénité, car nous avons su trouver un modèle économique équilibré entre autofinancement et soutien de nos partenaires, car l'équipe de permanents comme les bénévoles s'engagent avec conviction et bonne humeur dans leurs missions.

Vraiment **merci à tous** les permanents, bénévoles, administrateurs et partenaires pour leur implication et enthousiasme au quotidien.

Anne CLEMENS
Présidente

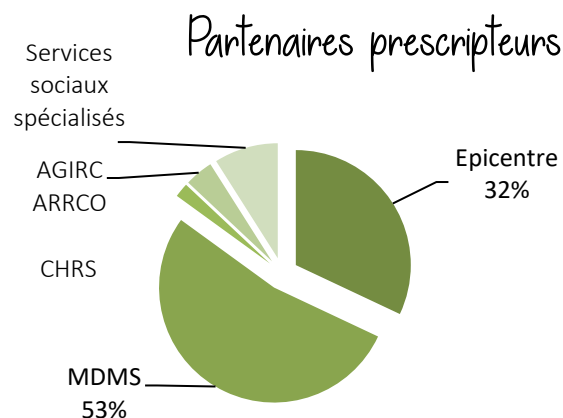


L'accompagnement social

Combien de porteurs de projets ont été accueillis à Epicentre ?

En 2020, Epicentre a accompagné **143 foyers porteurs de projets** ce qui représente 416 personnes au total. Ce nombre inférieur à 2019 (168 foyers) s'explique par un allongement de la durée d'accès (conséquence de la crise sanitaire qui a accentué la précarité sociale et financière). La file active¹ moyenne a diminué (79 à 65 foyers) mais **la fréquentation de l'épicerie a augmenté** : elle est passée, de 40 à 45 passages hebdomadaires.

68% des Porteurs de Projets accueillis à Epicentre ont été orientés par des prescripteurs. 10% de plus qu'en 2019 et proviennent principalement des Maisons de la Métropole pour les Solidarités (MDMS).



Qui sont les porteurs de projets ?

La majorité des porteurs de projets (62%) réside à Lyon 8ème et 42 foyers habitent en Quartier Prioritaire de la Ville (QPV). L'isolement social touche la majorité du public accueilli à Epicentre : 2 personnes sur 3 vivent seules, la moitié avec des enfants à charge.

66% des porteurs de projets accueillis sont sans activité professionnelle (RSA, chômage, retraités ou étudiants.)

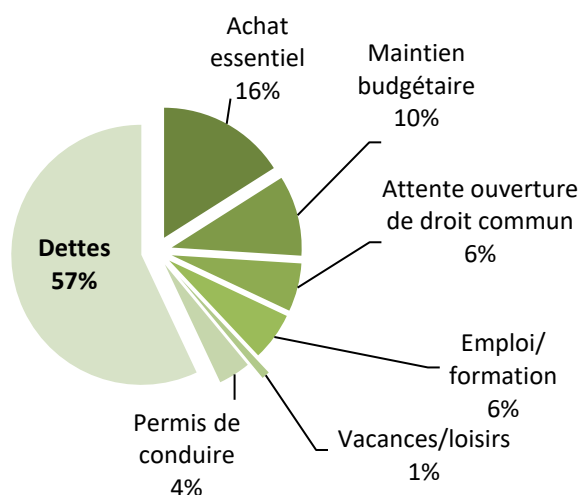
Le nombre de foyers situés dans la tranche basse du barème d'Epicentre² a augmenté de 30% : les situations des porteurs de projets se sont dégradées à cause de la crise sanitaire et économique (perte d'emploi, chômage partiel, peu d'offres d'emploi).

Quels sont les projets ?

En lien avec Chloé ou le travailleur social prescripteur, les personnes accompagnées élaborent un projet individuel afin de résoudre une problématique budgétaire ou sociale.

En 2020, 57% des projets sont liés à la **réduction de dettes** dont 22% pour des dettes liées au logement (loyer, eau, électricité, gaz...)

1 projet sur 5 n'apas de valeur financière. Dans ces cas-là, l'économie dégagée permet un soutien temporaire lors d'une attente d'ouverture de droits, ou une période de recherche d'emploi ou de formation.



¹ La file active est le nombre de personnes qui sont accompagnées par Chloé en simultané

² entre 90 et 150€ par personne et par mois

Les projets ont-ils réussi ?

En 2020, **69 personnes ont réussi leur projet**, dont plus de la moitié concernait un règlement de dettes. 18 personnes n'ont donc pas souhaité poursuivre l'accompagnement au sein d'Epicentre. Par ailleurs, 17% des foyers accompagnés sur l'année ont élaboré un second projet au cours de l'année 2020.

Enfin, **5 porteurs de projets ont trouvé un emploi** à l'issue de l'accompagnement proposé.

Adaptations Covid-19

Les multiples confinements ont nécessité une **réadaptation de l'accompagnement** social. Dorothée a été en télétravail à 100% lors du 1^{er} confinement, et Chloé à 50% pour celui d'automne. Le suivi effectué par téléphone a été continu et apprécié par les porteurs de projets (voir témoignage ci-contre).

Témoignage d'une porteuse de projet

« Durant le premier confinement Epicentre m'a permis de garder un lien social et surtout on m'a beaucoup aidé dans les démarches administratives liées à mon logement. Dorothée est restée disponible et à l'écoute comme toute l'équipe d'Epicentre qui est toujours bienveillante et attentionnée envers nous bénéficiaires. Je me suis sentie en sécurité avec les mesures qui avaient été prises. Encore merci ! »

Il a fallu assurer une **veille active** des dispositifs sociaux (horaires, services) et renforcer les liens avec les acteurs du territoire. Le partenariat avec Epi C'est Bon³ s'est renforcé : 220 dossiers ont été étudiés en binôme lors des 12 commissions d'accès. Les échanges fréquents ont permis d'améliorer la qualité de l'accompagnement.

Aide alimentaire

Le premier confinement et l'arrêt brutal de nombreux secteurs d'activités a provoqué une perturbation importante des circuits d'approvisionnements. Mais le dynamisme de l'équipe, la mobilisation des acteurs de l'aide alimentaire et le soutien du plan d'urgence de l'Etat ont permis de traverser cette période en et de maintenir un soutien continu aux porteurs de projets. Au total ce sont plus de **31 tonnes qui ont été distribuées**, dont **1/3 de produits de qualité** (bio et/ou locaux) grâce à l'engagement du GESRA⁴, de l'UGESS⁵ et des collectes Bio Solidaires organisées chez Biocoop.

Pour répondre aux besoins, Epicentre a développé de nouveaux services pour répondre aux situations urgentes lorsque les personnes n'avaient pas d'autre solution : **50 colis alimentaires** ont été distribués **et 20 livraisons** ont été réalisées au domicile des porteurs de projet.

Perspectives 2021

Avec la crise Covid, le nombre de demandeurs d'emploi a augmenté de 11% en un an à l'échelle de la ville de Lyon⁶. La méconnaissance des dispositifs sociaux, ou le refus de l'aide, peut accélérer la dégradation de la situation des personnes. En 2021, Epicentre prévoit de **développer son rôle d'information** et d'orientation pour soutenir ces nouveaux précaires. Parallèlement, l'encouragement à l'implication des porteurs de projets sera renforcé, la qualité de l'aide alimentaire sera améliorée et les partenariats sociaux seront consolidés.

³Epicerie et cantine solidaire ouverte en 2019 à Lyon 8^{ème} Est

⁴Groupement Régional des Epicerie Sociales et solidaires en auvergne Rhône-Alpes

⁵Union des Groupements d'Epicerie Sociales et Solidaires

⁶Source : données Pôle Emploi - Traitement Mission Observation- Evaluation DDT/ Ville de Lyon, 2020



L'épicerie

2020 fut une année pleine de défis pour Epicentre, mais l'immense implication de l'ensemble de l'équipe des permanents et bénévoles a permis de répondre à la situation et proposer des produits répondant aux besoins des adhérents.

Fournisseurs



Le développement de l'épicerie s'est accompagné de l'arrivée de **14 nouveaux fournisseurs** en 2020. Près de 58% d'entre eux (8) sont des entreprises locales ce qui montre bien la volonté d'Epicentre de s'inscrire dans **une économie de proximité**.

Mutualisations



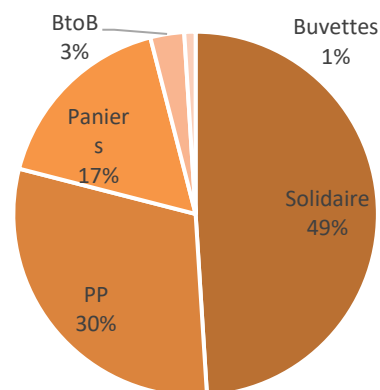
2020 nous a permis de renforcer les partenariats entre épiceries sociales et solidaires.

Les commandes et approvisionnements mutualisés avec Epi C'est Bon représentent 7 fournisseurs en commun, 100 trajets (soit 2000km et un impact carbone diminué). Par ailleurs, Epicentre a participé activement au réseau lyonnais des épiceries, en impulsant des échanges et dynamiques communes. Ces collaborations permettent d'envisager de nouveaux produits aux adhérents et de diminuer certains coûts logistiques.

Modèle économique

Globalement, l'activité de l'épicerie **augmente de +35%** par rapport à 2019 avec un rééquilibrage fait entre les paniers en légère diminution et les ventes aux Porteurs de projets (+45%) et solidaires (+101%).

Avec **50% des ventes provenant des produits solidaires**, Epicentre atteint en 2020 l'équilibre de son modèle économique. Ce travail est l'aboutissement d'efforts réalisés depuis 2018 pour développer l'épicerie bio-locale, qui va se renforcer encore plus en 2021 avec l'arrivée de Paul et la nouvelle épicerie.



Arrêt des ventes « BtoB » : les mesures gouvernementales liées au Covid-19 ont forcé l'annulation de la plupart des événements, réduisant ainsi fortement l'activité entre professionnels. C'est ce qui explique les faibles résultats des services BtoB et de la buvette.

Perspectives

Epicentre est en phase de réaliser son projet d'**agrandissement** de l'épicerie. **300 nouveaux produits** viendront compléter l'offre bio-locale pour les adhérents et l'accessibilité à ces produits de qualité sera facilitée pour les porteurs de projets (remise de -50%). Pour relever ce nouveau challenge, un poste d'épicier sera créé. Ce changement d'échelle représente une opportunité pour **développer nos compétences** et nous professionnaliser.



Les animations

En 2020, Epicentre a **renforcé l'équipe des animations** (+0,6 ETP) ce qui ouvre la porte à une meilleure organisation et implication d'Epicentre dans ses engagements de créer du lien social et de participer à la vie de quartier.

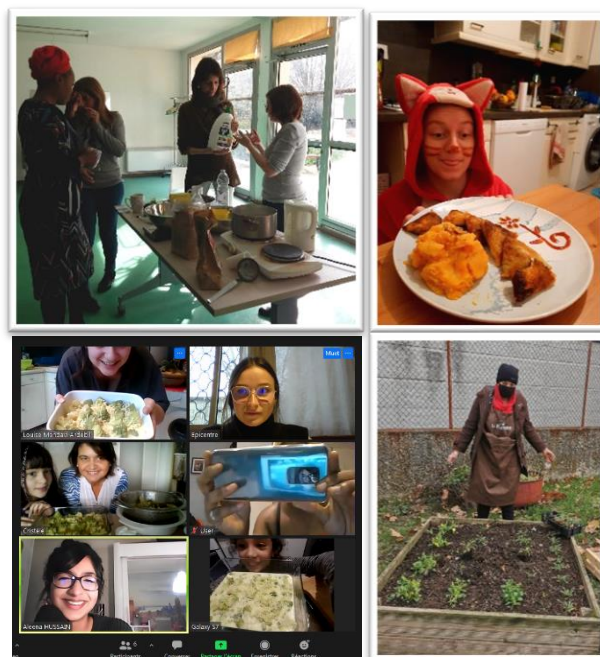
Avec le contexte sanitaire, l'équipe a dû se réadapter (salles partenaires fermées, interdiction de se regrouper, etc.), mais a quand même réussi à maintenir **32 animations** (soit 12 de plus qu'en 2019), à l'extérieur, en format numérique ou avec les mesures sanitaires adaptées.

Entre adhérents

Plusieurs types d'animations ont été organisées.

- 2 animations autour de questions environnementales ;
- 4 sessions jardinage ;
- 8 ateliers DIY produits ménagers ;
- 2 ateliers cuisine ;
- 7 dégustations/présentations de produits ;
- 9 ateliers menés par des adhérent.e.s ou partenaires (yoga, création, écriture-lecture, danse...);
- 1 moment convivial dans un parc
- 2 animations sur la durée (concours de cuisine et partage de livres et jeux de société).

Ces moments d'échanges ont concerné 240 personnes sur la totalité de l'année.



Vie de quartier

En 2020, la 4^{ème} édition du Séisme Solidaire a dû être annulée, au grand regret d'Epicentre et de ses 20 partenaires qui ont œuvré jusqu'au dernier moment. Une nouvelle édition est envisagée pour le mois de juillet 2021, si la situation sanitaire le permet.

Epicentre s'est également impliqué dans le projet du 8^{ème} Cèdre. Une visite a été organisée avec des adhérents porteurs de projets pour leur faire découvrir cet espace d'agriculture urbaine implanté au cœur du quartier des Etats-Unis. A l'avenir, Epicentre et ses adhérent.e.s proposeront des animations en lien avec le Centre Social.

Les différentes fêtes de quartier auxquelles Epicentre s'associe habituellement (buvettes / stands) ont été annulées.

Perspectives 2021

Pour cette nouvelle année Epicentre souhaite **développer le nombre d'animations**, et **encourager l'implication** des adhérents (porteurs de projets et solidaires) dans leur organisation. Pour cela, il sera créé un planning régulier avec des rendez-vous mensuels, pour faciliter l'organisation des animations, et leur mémorisation par les adhérents.

Par ailleurs, l'épicerie réaménagée sera dotée d'un espace de convivialité plus grand et mieux équipé, et de panneaux d'informations.



Rapport financier

Compte de résultat 2020

CHARGES		PRODUITS	
Achats de marchandises	79 779 €	Ventes de marchandises	109 009 €
Charges de gestion courante	25 380 €	Subventions publiques	35 586 €
Loyer	5 368 €	French Impact	7 500 €
EDF	2 456 €	Métropole de Lyon - Politique de la Vil.	7 000 €
Equipement	2 528 €	Etat, Parcours Emploi Compétences	5 146 €
Carburant	170 €	Métropole de Lyon - Précarité alim	5 000 €
Entretien véhicule	941 €	Etat, Service Civique	4 940 €
Assurances	1 988 €	Métropole de Lyon - FDVA	4 000 €
Télécommunications	388 €	Etat - FAL	2 000 €
Frais bancaires	1 369 €	Financements privés	50 150 €
Impôts et taxes	692 €	Bien Nourrir l'Homme	20 000 €
Ateliers	313 €	Fondation Caritas	10 000 €
Travaux	7 305 €	Grand Lyon Habitat	5 400 €
Communication	883 €	Fondation Vinci	5 000 €
Loyers logiciels	965 €	Fondation BNP	4 000 €
Dépenses diverses	641 €	Fonds Groupe Seb	2 000 €
Charges de Personnel	55 072 €	Fondation Terre d'initiative solidaire	1 500 €
Salaires et traitements	37 081 €	Rezo 1901	1 500 €
Charges sociales	10 934 €	GESRA - Dotation Covid	500 €
Services civiques	5 238 €	AGIRC ARRCO	250 €
Charges de personnel -Divers	1 819 €	Dons	4 357 €
Dotations aux amortissements	930 €	Cotisations	2 266 €
Total charges	161 161 €	Total produits	201 368 €
Résultat (excédent)	40 207 €	Résultat (déficit)	- €
TOTAL	201 368 €	TOTAL	201 368 €

Emploi et contributions volontaires en nature		Contributions volontaires en nature	
Bénévolat	161 099 €	Bénévolat	161 099 €

Commentaires sur le compte de résultat 2020

L'année 2020 a été pleine de rebondissements, également au niveau des finances d'Epicentre.

Lors du 1^{er} confinement, **l'activité de l'épicerie a bondi de 45%**, du fait de la restriction des 1km, et du télétravail / chômage partiel des habitants du quartier. Cette tendance s'est réduite avec le déconfinement et l'été, mais a recommencé à l'automne.

Les achats et ventes de marchandises ont donc été supérieurs de 50% aux prévisions effectuées début 2020.

On peut aussi noter que les charges de personnel sont inférieures aux estimations, car **15 000€ de charges sociales ont été reportées** (dans le cadre du Plan de soutien à l'économie). Elles seront prélevées en 2021.

Enfin, le **report des travaux d'agrandissement** (initialement prévus à l'été 2020) ont également décalé les dépenses, alors que des subventions avaient été obtenus pour financer ces investissements.

Cette conjugaison d'éléments explique le résultat de +40 207€, mais celui-ci est à considérer avec prudence : les charges sociales seront bien prélevées en 2021 et le projet d'agrandissement aura lieu.

C'est pour cette raison que je vous propose naturellement **d'affecter ce résultat en réserve** de l'association (proposition acceptée lors de l'AG du 4 mai 2021).

Perspectives 2021

L'année à venir s'annonce elle aussi pleine de nouveauté, avec l'agrandissement des locaux. En déménageant le stock à la cave, **l'épicerie passe de 50 à 70m²**. L'impact de cette nouvelle taille sur les ventes est estimé à +10% par rapport à 2020 (qui on le rappelle, était « l'année Covid »).

Pour accompagner cette nouvelle dimension, **Epicentre a créé un nouveau poste salarié** : Paul, l'épicier. Le défi des années à venir sera donc de maintenir le taux d'autofinancement à 65% avec trois salariés à temps plein.

Noémie BONIN

Co-trésorière

Budget prévisionnel 2021

CHARGES		PRODUITS	
Achats	99 800	Ventes	120 100
Charges fixes	14 000	Autres ressources	185 400
Loyer	10 900	Subventions obtenues	104 800
Assurances	2 600	Subventions à trouver	77 700
Impôts & taxes	500	Adhésions & dons	2 400
Charges variables	18 200	Autres recettes (Lilo...)	500
Electricité	3 600		
Carburant	700		
Entretien véhicule	3 000		
Equipement	1 900		
Télécommunications	400		
Communication	1 000		
Frais bancaires	2 500		
Animations	3 600		
Logiciels	1 000		
Divers (adhésions/ formations...)	500		
Charges de personnel	90 800		
Investissements	83 000		
Agrandissement épicerie	60 000		
Acquisition camion frigo	23 000		
Total charges	305 800	Total recettes	305 500
<i>Résultat (excédent)</i>	<i>0</i>	<i>Résultat (déficit)</i>	<i>300</i>
TOTAL	305 800	TOTAL	305 800